

תרומת קורסי האקדמיה הנתמכים על ידי קרן שלם: משובים על הקורס ובדיקת עמדות כלפי מש"ה (לפני ואחרי הקורס)

מכלול, יחידת הערכה ומחקר



صندوق شاليم، لتطوير الخدمات
للغرد ذي المحدودية العقلية
التطويرية في السلطات المحلية
The Shalem Fund
for Development of Services for People with
Intellectual Disabilities in the Local Councils
פיתוח שירותים לאדם עם מוגבלות שכלית
התפתחותית ברשויות המקומיות

יולי 2017

קרן שלם/197/2016

מבוא

קרן שלם בשיתוף השירות בקהילה (האגף לטיפול באדם עם מש"ה) יוזמים ותומכים מידי שנה במגוון קורסים המתקיימים במוסדות להשכלה גבוהה, שמטרתם הקניית ידע ממוקד אודות צרכים ומענים אפשריים לאוכלוסייה עם מש"ה (מוגבלות שכלית התפתחותית).

יעילות העשייה בערוץ זה נמדדת, בין היתר, במידת השינוי שחל בתפיסותיהם ועמדותיהם של הסטודנטים כלפי אוכלוסייה זו.

מטרת המחקר:

לבחון את מידת השינוי שחל בעמדות הסטודנטים בסוף הקורס ביחס לראשיתו, בהיבטים שונים הנוגעים לאיכות החיים של אדם עם מוגבלות.



פריסת קורסים בתמיכת הקרן – שנים תשע"ו, תשע"ז

מס'	שם הקורס	תשע"ו	תשע"ז
1	סוגיות בלימודי מוגבלות והשלכותיהם ביעוץ גנטי (המרכז לגנטיקה רפואית, הדסה, אונ' עברית)	√	
2	האדם עם המש"ה במעגל החיים (המרכז לגנטיקה רפואית, הדסה, אונ' העברית)	√	
3	קליניקה לחקר אדריכלי (בביה"ס לאדריכלות, הפקולטה לאומנויות אונ' ת"א)	√	
4	דרכי התערבות עם אנשים עם מש"ה ומשפחותיהם (עבודה סוציאלית, אונ' עברית)	√	√
5	חינוך ליצירתיות בקרב תלמידים עם מש"ה (בחוג לחינוך מיוחד, מ' בית ברל)	√	
6	הטיפול באדם עם מש"ה (ביה"ס למדעי הבריאות, אונ' אריאל)	√	√
7	מוגבלות שכלית והנגשה קוגניטיבית (חוג לחינוך מיוחד, מ' אורנים)	√	
8	סנגור עצמי (המכללה האקדמית לחינוך גבעת וושינגטון)	√	√
9	תזונת האדם עם הצרכים המיוחדים (ביה"ס למדעי התזונה, אונ' עברית)	√	√
10	ניהול מיזמי תעסוקה חברתיים של אנשים עם מש"ה (המחלקה לניהול, אונ' ב"ש)	√	
11	אבחנה כפולה (החוג לבריאות נפש קהילתית, אונ' חיפה, בשיתוף בית איזי שפירא)	√	√
12	אספקטים פסיכו-חברתיים של נכות ומגבלה (ביה"ס לעבודה סוציאלית, אונ' בר אילון)	√	√
13	גוף מקום ומה שביניהם- תכנון מבנה לאנשים עם מש"ה (פקולטה לארכיטקטורה, טכניון)	√	√
14	מש"ה כאתגר ייחודי להתערבות בעבודה סוציאלית (עבודה סוציאלית, מ' אקדמית צפת)	√	
15	סנגור עצמי (*סמינר הלכת בית יעקב, מודיעין עילית)	√	
16	האסתטיקה של המוגבלות-תיאוריות ופרקטיקות (האקדמיה לאומנויות-בצלאל)	√	
17	קידום פתיחות ורכישת מיומנויות התערבות (אונ' חיפה)	√	

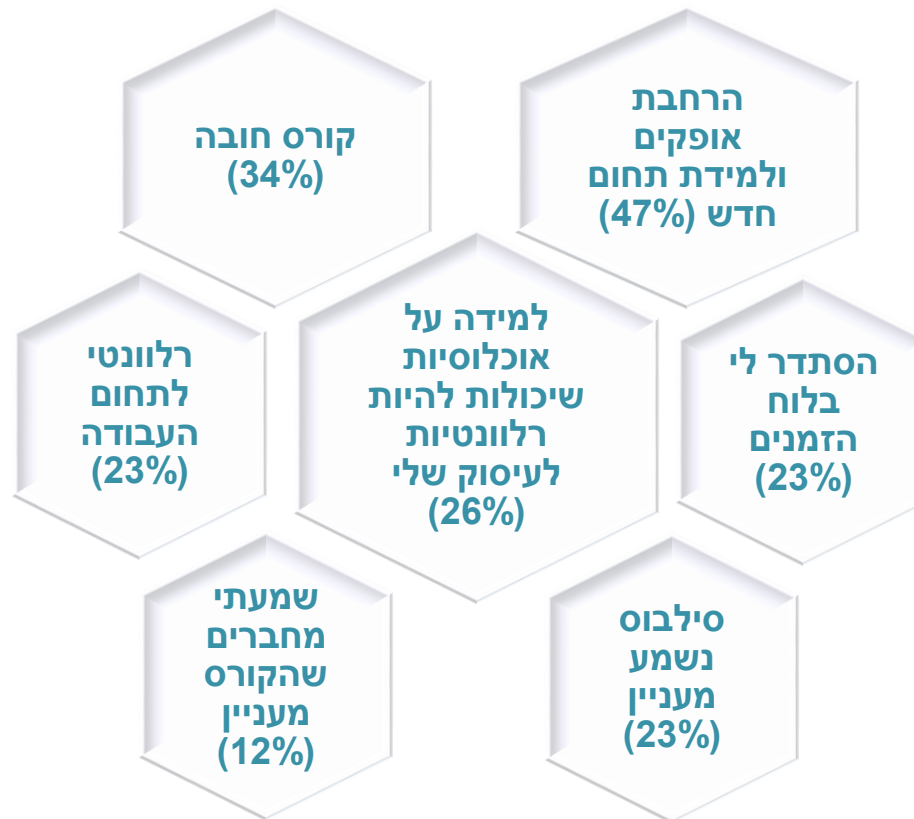
רכיבים ייחודיים בקורסים



בקורסים אלה נחשפים הלומדים לאוכלוסייה זו במספר דרכים (אחת או יותר בכל קורס):

- * אירוח של אדם/קבוצה עם מש"ה בשיעור, וקיום שיח עימם.
 - * מפגש עם הורה/בן משפחה של אדם עם מש"ה
 - * פעילות משותפת לסטודנטים ולאנשים עם מש"ה
 - * קיום ראיונות עם אנשים עם מש"ה
 - * סיור במסגרות יום בקהילה (מעון יום שיקומי, מסגרת תעסוקה, מרכז יום טיפולי סיעודי וכד')
 - * ביקור באתרים מונגשים - כגון "פארק חברים", "גן כל הילדים", "גן החושים"
 - * צפייה בסרטים רלוונטיים ועכשוויים
 - * הרצאת אורח של קובעי מדיניות מטעם אגף מש"ה במשרד הרווחה
 - * הרצאות אורח של אנשי שטח וטיפול מתחום המש"ה
 - * עבודה עם סימולציות ייחודיות במרכז סימולציה חברתי
- ועוד ועוד....

מדוע בחרו הסטודנטים בקורס בנושא מש"ה?




70% דיווחו שזה הקורס הראשון שלהם בנושא מש"ה. □



The Shalem Fund
for Development of Services for People with
Intellectual Disabilities in the Local Councils

صندوق شاليم، لتطوير الخدمات
للأفراد ذوي الإعاقة العقلية
التطويرية في السلطات المحلية

פיתוח שירותים לאדם עם מוגבלות שכלית
התפתחותית ברשויות המקומיות



"אני פחדתי מהמילה הזו
ובחרתי בקורס כדי
להתמודד עם עצמי בזמן
שאני נפגשת עם בן אדם
שונה וחריג. במיוחד
שיש לי בן דוד אוטיסט"
(סטודנטית)



ממצאים מתוך משובי הסטודנטים

* 85.4% דיווחו על קורס מוצלח במידה ניכרת

(39.8% במידה רבה, 45.6% במידה רבה מאוד).

* 64.4% דיווחו כי הקורס עורר בהם עניין להמשיך ללמוד ולעסוק בתחום המש"ה

(31.7% במידה רבה, 32.7% במידה רבה מאוד).

* אחוז מהסטודנטים שדירג במידה "רבה" או "רבה מאוד" את ההיגדים הבאים:

הקורס ענה על ציפיותיי - 79%

הקורס היה מתוכנן ומאורגן כהלכה - 85%

התכנים הועברו בצורה ברורה ומובנת - 88%

הקורס הקנה ידע משמעותי בנושא הנלמד - 84%

הקורס הקנה כלים להמשך למידה עצמאית בתחום - 79%

אמצעי ההוראה שנמצאו השכיחים ביותר הם: "הבאת מרצים אורחים", "דיון כיתתי בסוגיות ודילמות", ו"שימוש באמצעי המחשה לטובת הבנה ולמידה".

אמצעי ההוראה בעל התרומה הגדולה ביותר הם: "הבאת מרצים אורחים", "דיון כיתתי בסוגיות ודילמות" ו- "יציאה לסיורים".

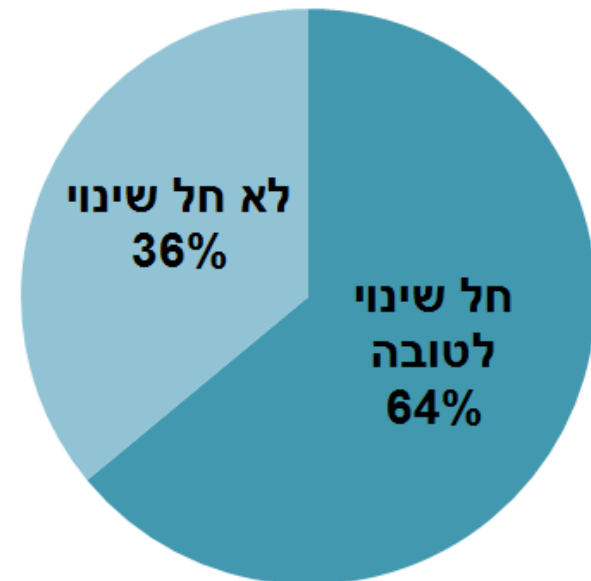


שאלה ישירה (בסוף הקורס) על שינוי עמדות

אם השתנו – במה השתנו?

הבנת היכולת והמסוגלות	הכרה בזכויותיהם
פחות רתיעה	הכלה והבנה
סבלנות וסובלנות	שינוי היחס כלפיהם

האם את/ה חש/ה כי עמדותיך כלפי אוכלוסיית האנשים עם מש"ה השתנו בעקבות הקורס?



מכלול - יחידת הערכה ומחקר

קרן שלם לפיתוח שירותים לאדם עם מוגבלות שכלית התפתחותית ברשויות המקומיות

סיכום ממצאי המשובים

* נראה כי הסטודנטים מרוצים מאוד מהקורסים ומתרומתם
(85% דיווחו כי הקורס היה מוצלח במידה רבה או רבה מאוד)

* כ- 2/3 מהסטודנטים אף חשו כי הקורס שינה את עמדותיהם כלפי
אנשים עם מש"ה.

* שינוי עמדות הוא מרכיב אחד בלבד כאשר בוחנים את התרומה
וההשפעה של קורס. כמו כן, עמדות מושפעות ממגוון מרכיבים,
ולרוב הן מושרשות ותלויות בתרבות וחברה.



תפיסות כלפי אנשים עם מש"ה לפני ואחרי הקורס



מן הספרות...

בשנים האחרונות עולה לשיח הציבורי הצורך לשפר את העמדות של החברה כלפי אנשים עם מוגבלות שכלית התפתחותית על-מנת לקדם את שילובם בחברה.

* במחקר שבחן השפעות של הוראה פרונטלית והשתתפות במחנה טיפולי משותף של סטודנטים ואנשים עם מוגבלות שכלית, נמצא שיפור משמעותי בעמדות הסטודנטים - הן בחלק של ההוראה הפרונטלית והן בחלק של המחנה המשותף (Wozencroft, Pate, & Griffiths, 2015).

* פאטל ורוז (Patel & Rose, 2013) בדקו עמדות סטודנטים (בריטים) וקיבלו תוצאות שונות בשאלון שהעבירו לעומת קבוצת מיקוד בנושא. הם הסיקו כי כלי המדידה הקיימים להערכת עמדות כלפי אנשים עם מוגבלות שכלית אינם מצליחים למדוד באופן יעיל ועקבי את הגישות הרב-מימדיות ביחס לאוכלוסייה זו.

הממצאים עד כה בתחום שינוי העמדות (בעקבות התערבות) אינם עקביים ומושפעים גם מכלי המדידה.



* Patel, M., & Rose, J. (2014). Students' attitudes towards individuals with an intellectual disability. *Journal of Intellectual Disabilities, 18*(1), 90-103.

* Wozencroft, A. J., Pate, J. R., & Griffiths, H. K. (2015). Experiential learning and its impact on students' attitudes toward youth with disabilities. *Journal of Experiential Education, 38*(2), 129-143.

המדגם

מוצע (ס.ת.) גיל	כמות משיבים (גם לפני וגם אחרי)	שם הקורס	מוסד אקדמי
37.57 (9.05)	12	אבחנה כפולה	אוניברסיטת חיפה
27.60 (5.50)	7	ייעוץ גנטי	האוניברסיטה העברית
26.00 (2.00)	6	מוגבלות שכלית-דרכי התמודדות מעשית ומשפחתית	
27.80 (4.44)	9	תזונת האדם בעל צרכים מיוחדים	
25.45 (2.88)	44	מוגבלות שכלית התפתחותית	אוניברסיטת אריאל
25.67 (7.78)	11	סגור עצמי	מכללת גבעת וושינגטון
28.10 (2.02)	17	אספקטים פסיכוסוציאליים של נכות ומוגבלות	אוניברסיטת בר אילן
לא ציינו	2	קליניקה לאדריכלות	אוניברסיטת תל אביב
	108	סך הכול:	

סך הכול אחוז משיבים:

66% - בתחילת הקורס, 56% - בסוף הקורס, 37% - בתחילת + בסוף הקורס.



משתני רקע



שכיחות ב- %	ערכים	משתני רקע
85% 15%	סטודנטיות סטודנטים	מגדר
87% 13%	יהודים ערבים	חברה
45% 29% 26%	חילוניים דתיים חרדים	רמת דתיות
51% 7% 38% 4%	ת. בגרות ת. מקצועית תואר ראשון תואר שני	השכלה
55% 45%	היכרות אישית לא מכירים אישית	היכרות אישית עם האוכלוסייה



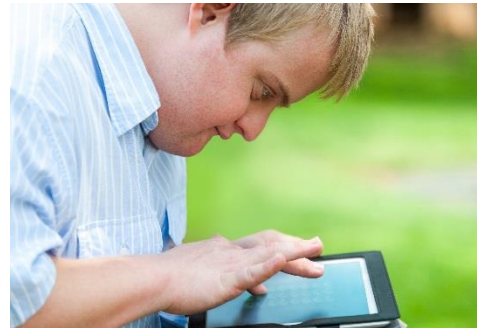
כלי המחקר – שאלון עמדות

* השאלון נבנה על ידי יחידת מכלול, באמצעות מומחים מהשטח ותוך התבססות על שאלונים קיימים מהארץ ומהעולם.

* השאלון כלל 24 היגדים שעוסקים במגוון תחומי חיים (תעסוקה, עצמאות, פרטיות, למידה, חברה, זוגיות והשתלבות בחברה).

* הסטודנטים התבקשו לדרג את מידת הסכמתם עם כל היגד, בין:
1 = כלל לא מסכים, ל- 6 = מסכים במידה רבה מאוד.

* התקבלה מהימנות טובה לשאלון (מעל 0.80), ונבדק תוקף המבנה שלו.



ממצאים – פער בין שתי המדידות

הערה: ב-19 מתוך 24 היגדים ממוצע העמדות היה 4.5 ומעלה (מתוך 6), דבר המצביע על עמדות חיוביות מאוד כבר בתחילת הקורס.

בבדיקת ממוצעי ההיגדים - לא נמצאו הבדלים מובהקים בעמדות: ממוצע לפני הקורס: 4.80, ממוצע אחרי הקורס: 4.84.

בבדיקת התפלגות התשובות – נמצאה התפלגות מעניינת, לפיה, באופן גס:



ממצאים – היגדים בולטים מבחינת השינוי

שינוי קיצוני לטובה		לא חל שינוי	שינוי קיצוני לרעה		ההיגד
21%	20%	21%	21%	17%	אנשים עם מש"ה חייבים להיות תחת השגחה מתמדת
24%	16%	26%	10%	24%	אנשים עם מש"ה חסרים כישורים חברתיים בהשוואה לאנשים ללא מש"ה
19%	15%	36%	19%	11%	לאנשים עם מש"ה יש שאיפות מקצועיות להתקדם בעבודתם כמו יתר האנשים



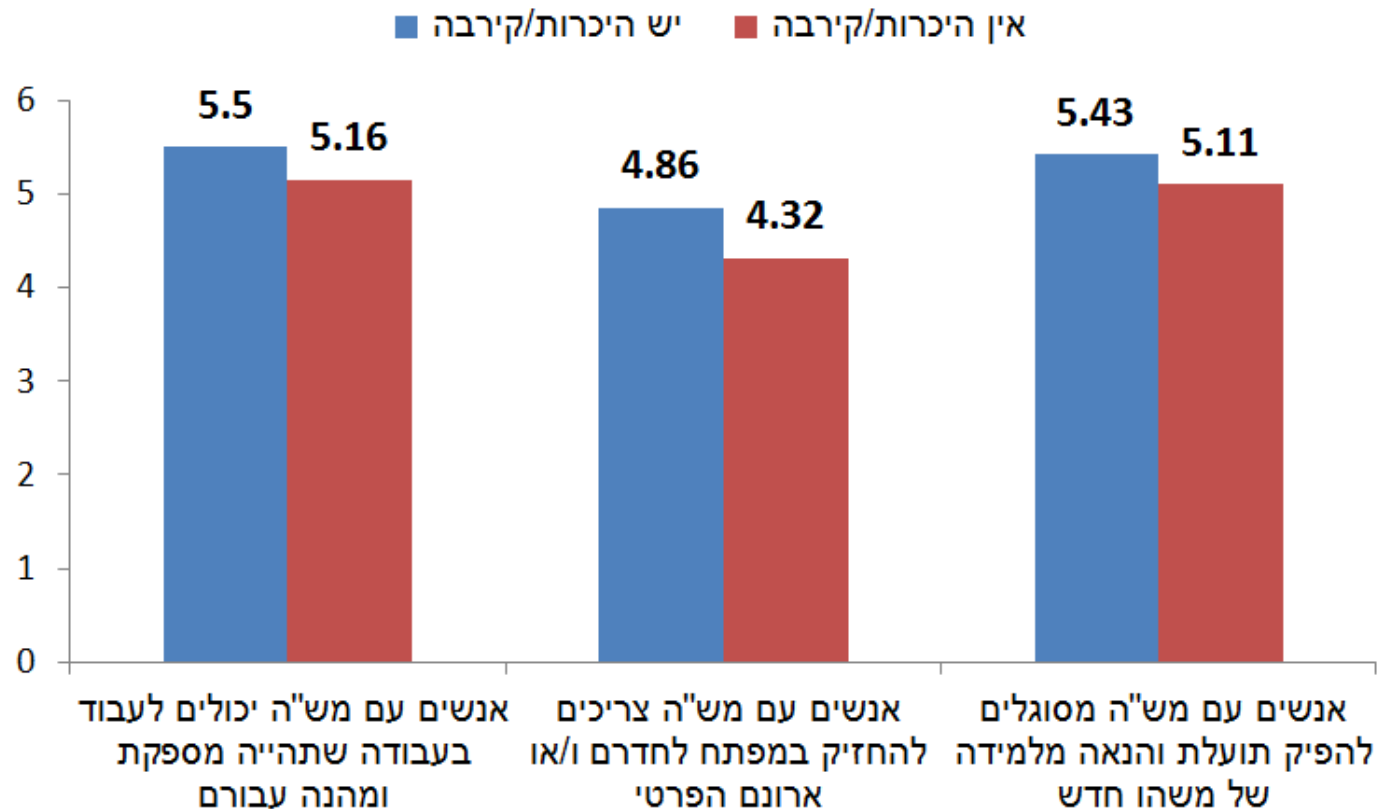
ממצאים – היגדים בולטים מבחינת שינוי



שינוי קיצוני לטובה	שינוי מתון לטובה	לא חל שינוי	שינוי קיצוני לרעה	שינוי מתון לרעה	ההיגד
16%	19%	39%	17%	9%	אנשים עם מש"ה פחות מודעים לכך שהפרטיות שלהם נפגעת
14%	21%	45%	12%	8%	אנשים עם מש"ה צריכים להחזיק במפתח לחדרם ו/או ארונם הפרטי
12%	28%	33%	20%	7%	אנשים עם מש"ה יכולים לנהל באופן עצמאי עניינים כספיים בחיי היום יום
14%	17%	33%	17%	19%	לאנשים עם מש"ה טוב יותר להיות בסביבה של אנשים כמוהם
13%	10%	44%	13%	20%	קיום מוסדות ושירותים לאנשים עם מש"ה בשכונה מסוימת מפחית מערך הבתים באותה שכונת המגורים
12%	18%	42%	16%	12%	אנשים עם מש"ה יכולים לנהל יחסים אישיים רומנטיים כמו כולם

האם היכרות/קירבה לאדם עם מוגבלות שכלית משפיעה על העמדות (לפני הקורס)?

נמצאו הבדלים מובהקים סטטיסטית רק בשלושה היגדים:



נקודות למחשבה...

1. האומנם קורס הנוגע בעולמו של האדם עם המוגבלות השכלית ומשפחתו עשוי להביא לשינוי עמדות?
2. מה יכולות להיות הסיבות לשינוי השלילי אשר נמצא במחקר זה?
3. האומנם שאלון מסוג זה הוא כלי מדידה מתאים למדידת עמדות כלפי אדם עם מש"ה באופן כללי, ולמדידת שינוי בעמדות בפרט?
4. האם השינוי התפיסתי, במידה וחל, יציב לאורך זמן?



תודה רבה

על ההקשבה

